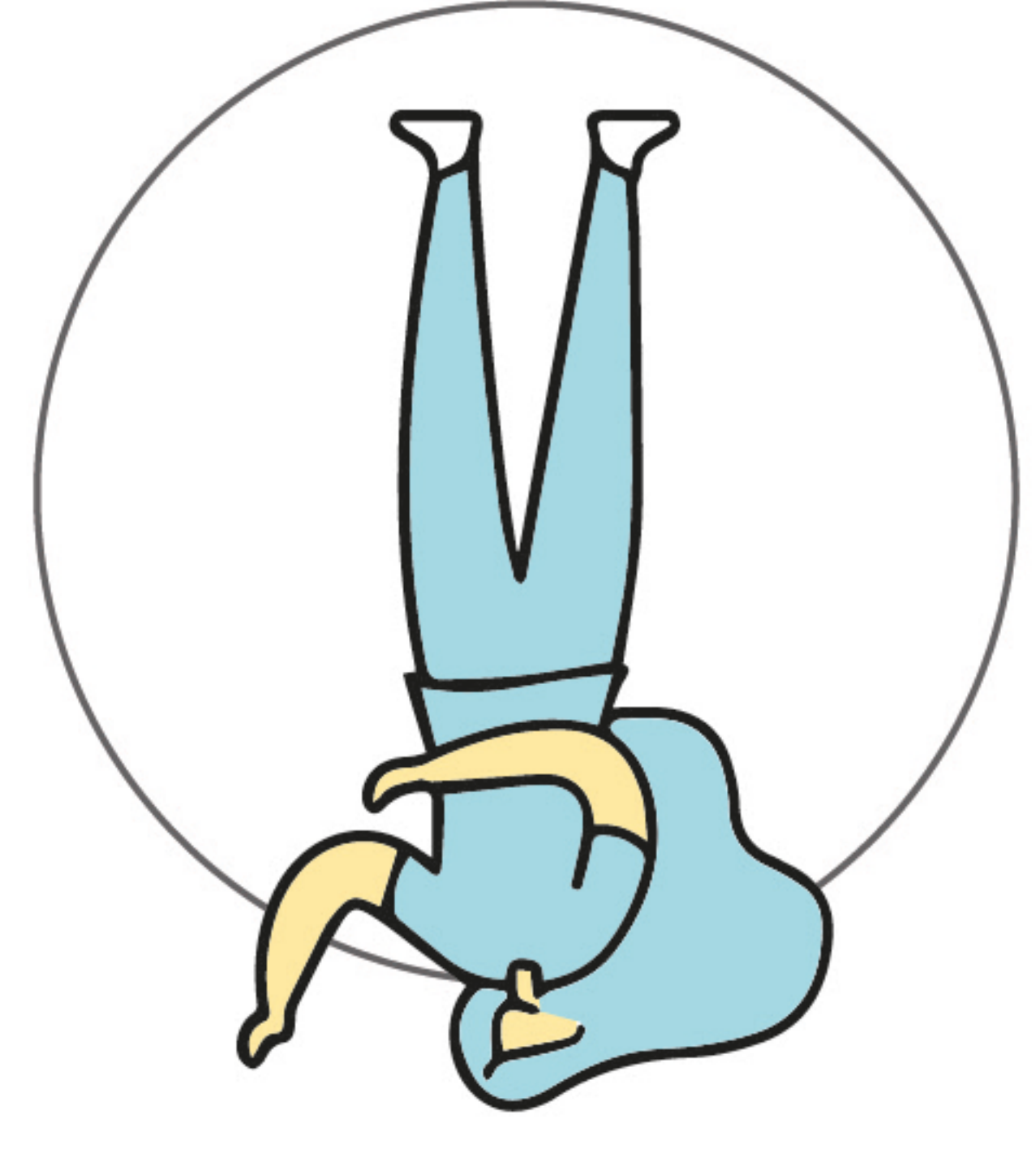
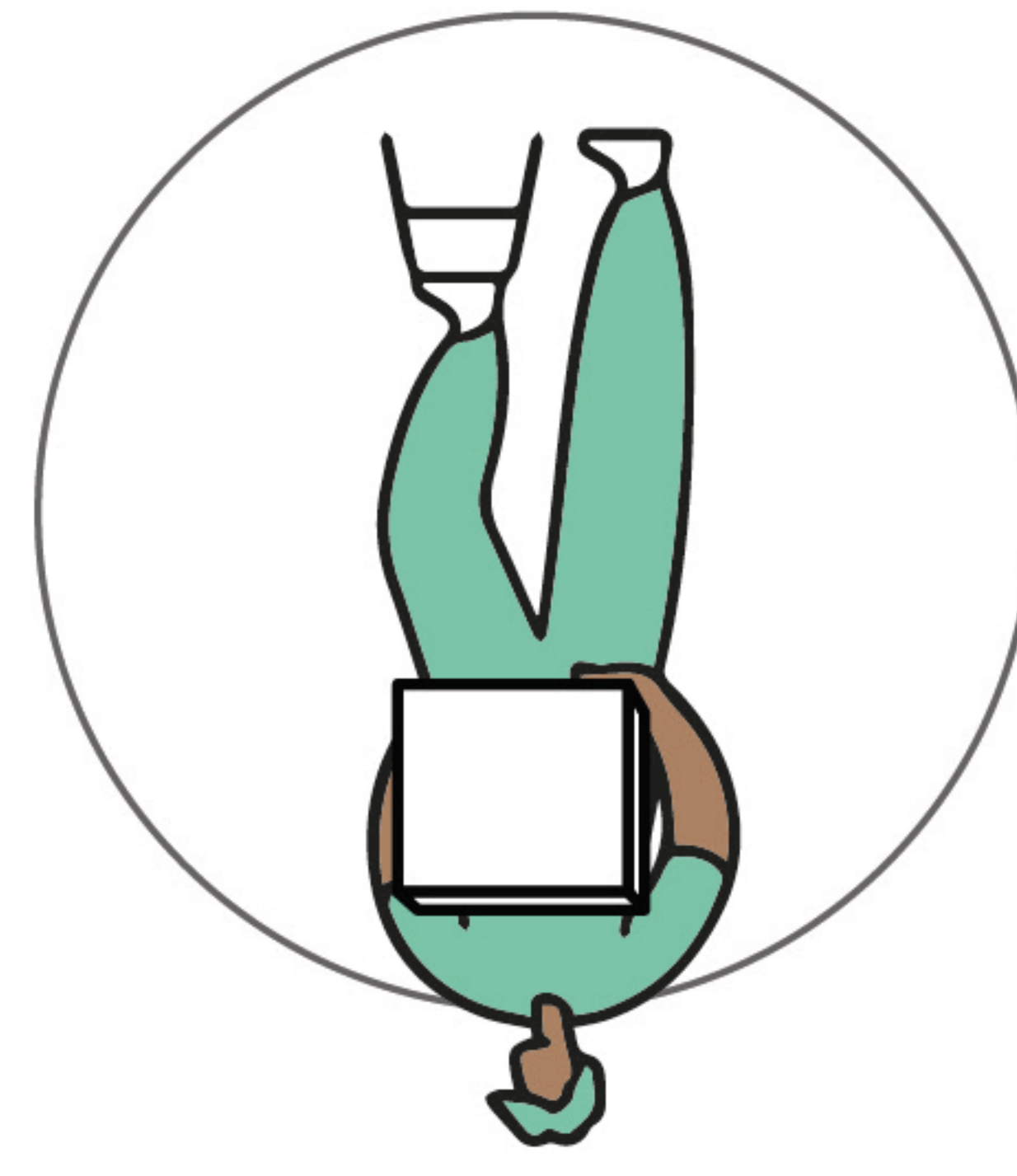


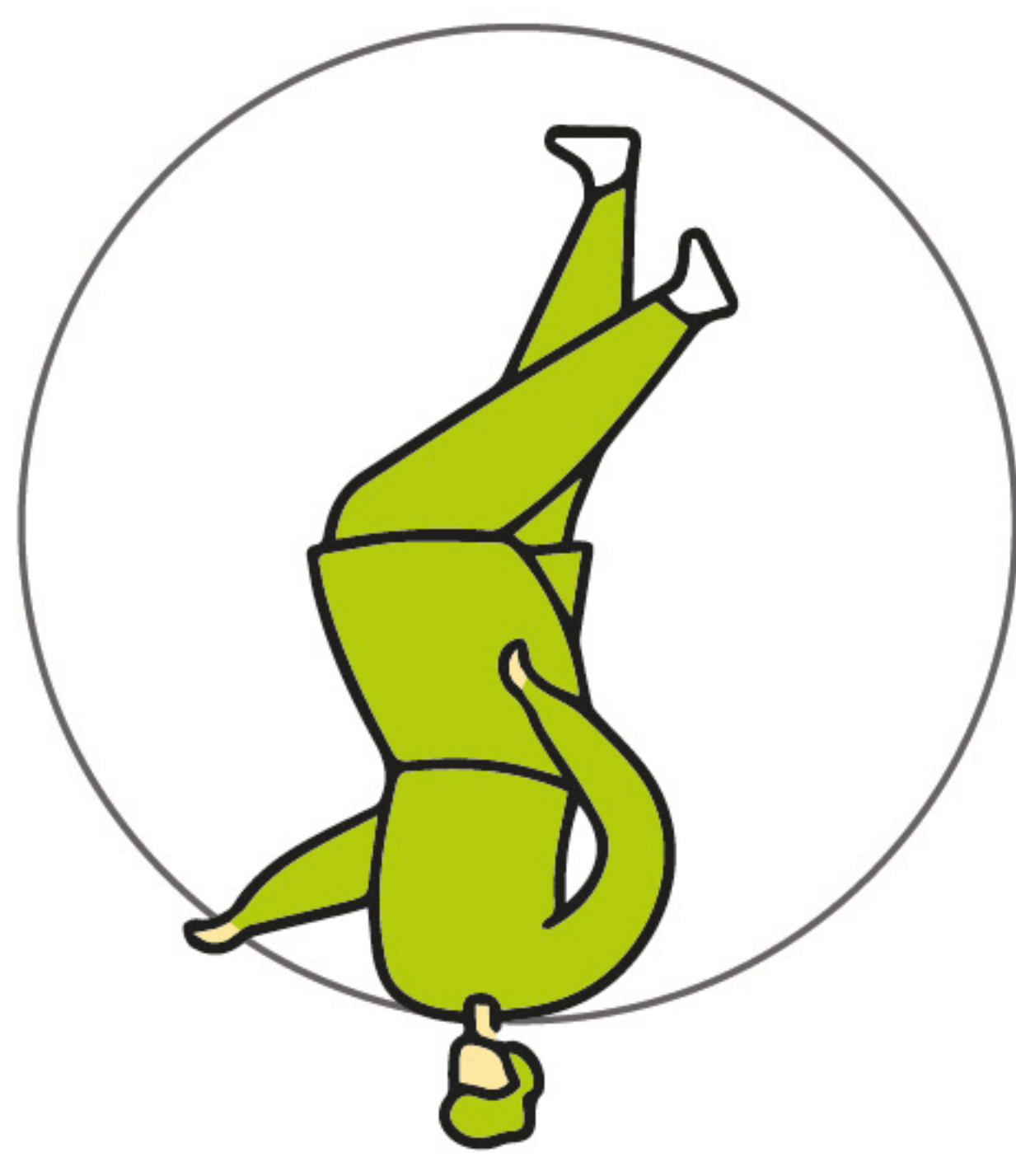
**Organisations
communautaires ou
à impact social**



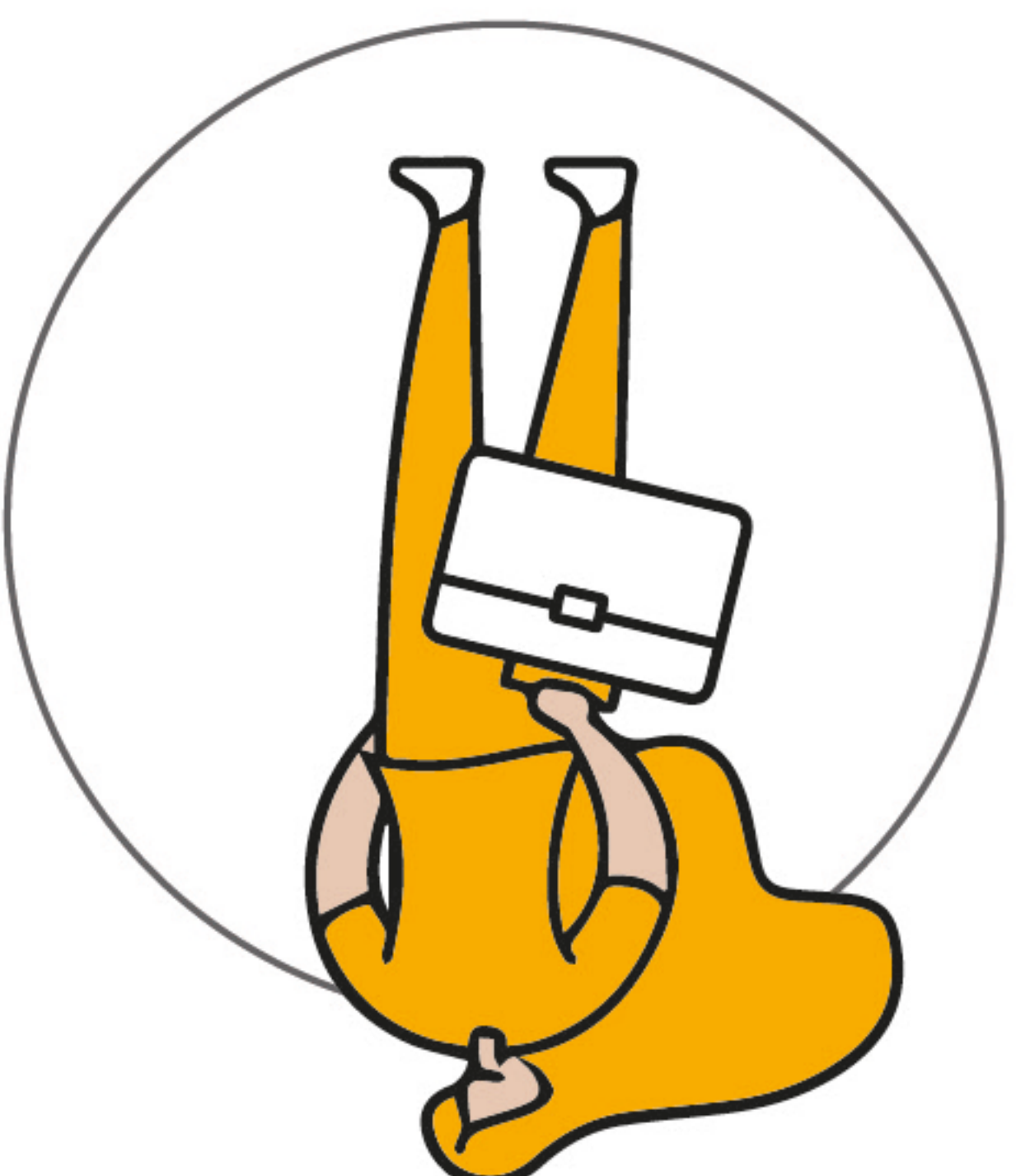
**Entreprises
bioalimentaires**



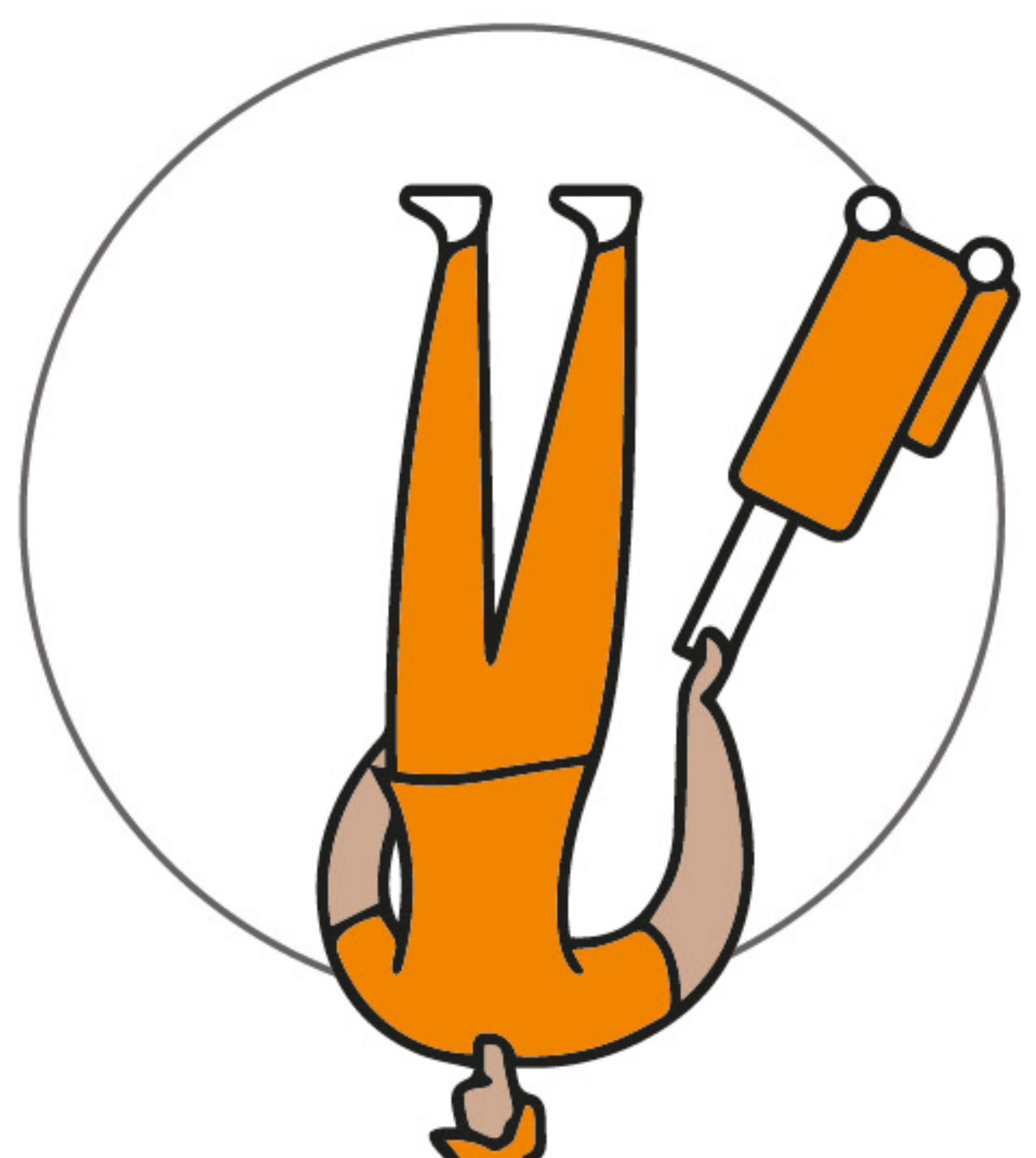
**Hôtels - Restaurants
Institutions**



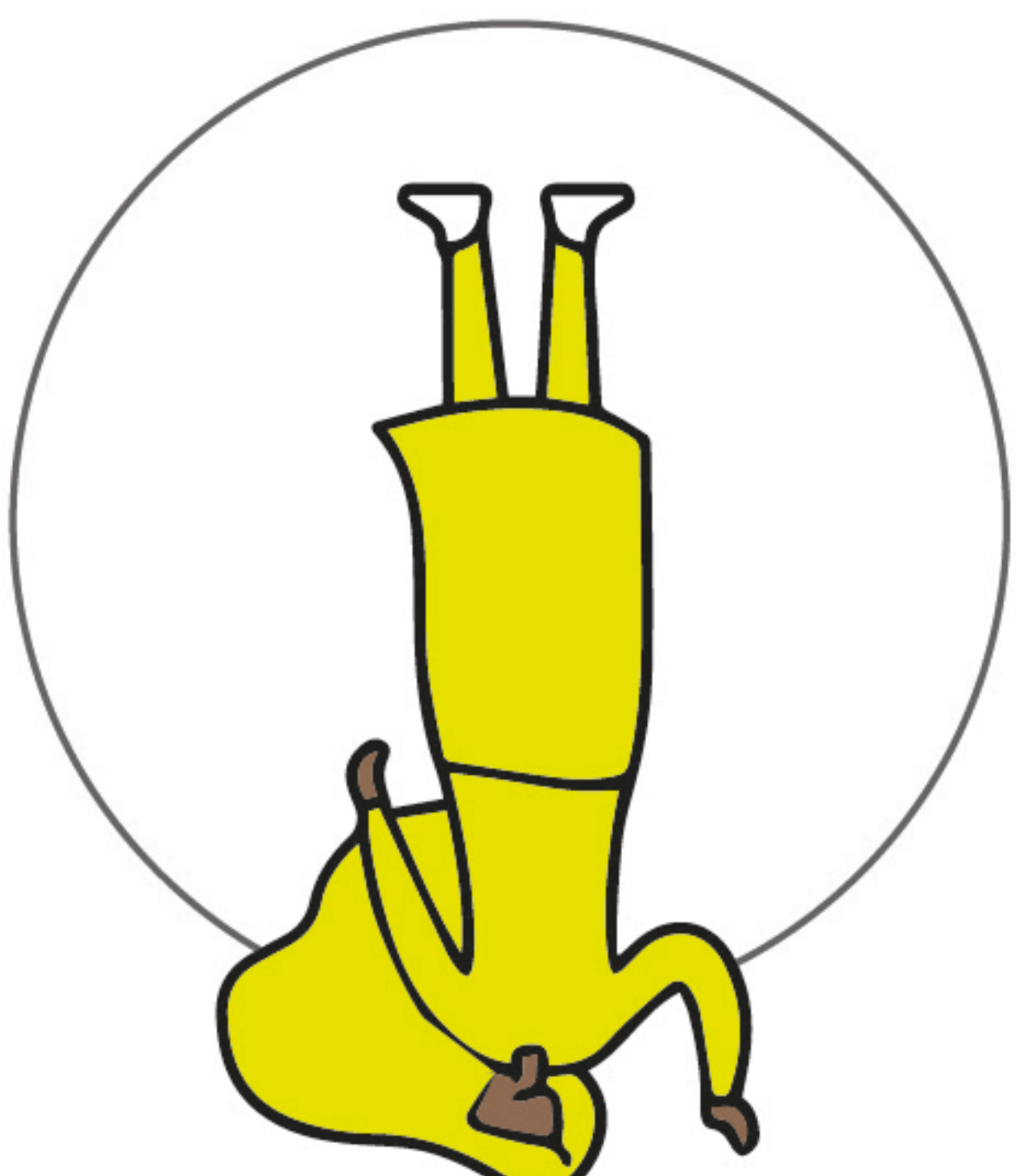
**Secteur public à
l'échelle régionale**



**Municipalités
MRC**



**Citoyens et
citoyennes**



**Organisations
communautaires ou
à impact social**



**Entreprises
bioalimentaires**



**Hôtels - Restaurants
Institutions**



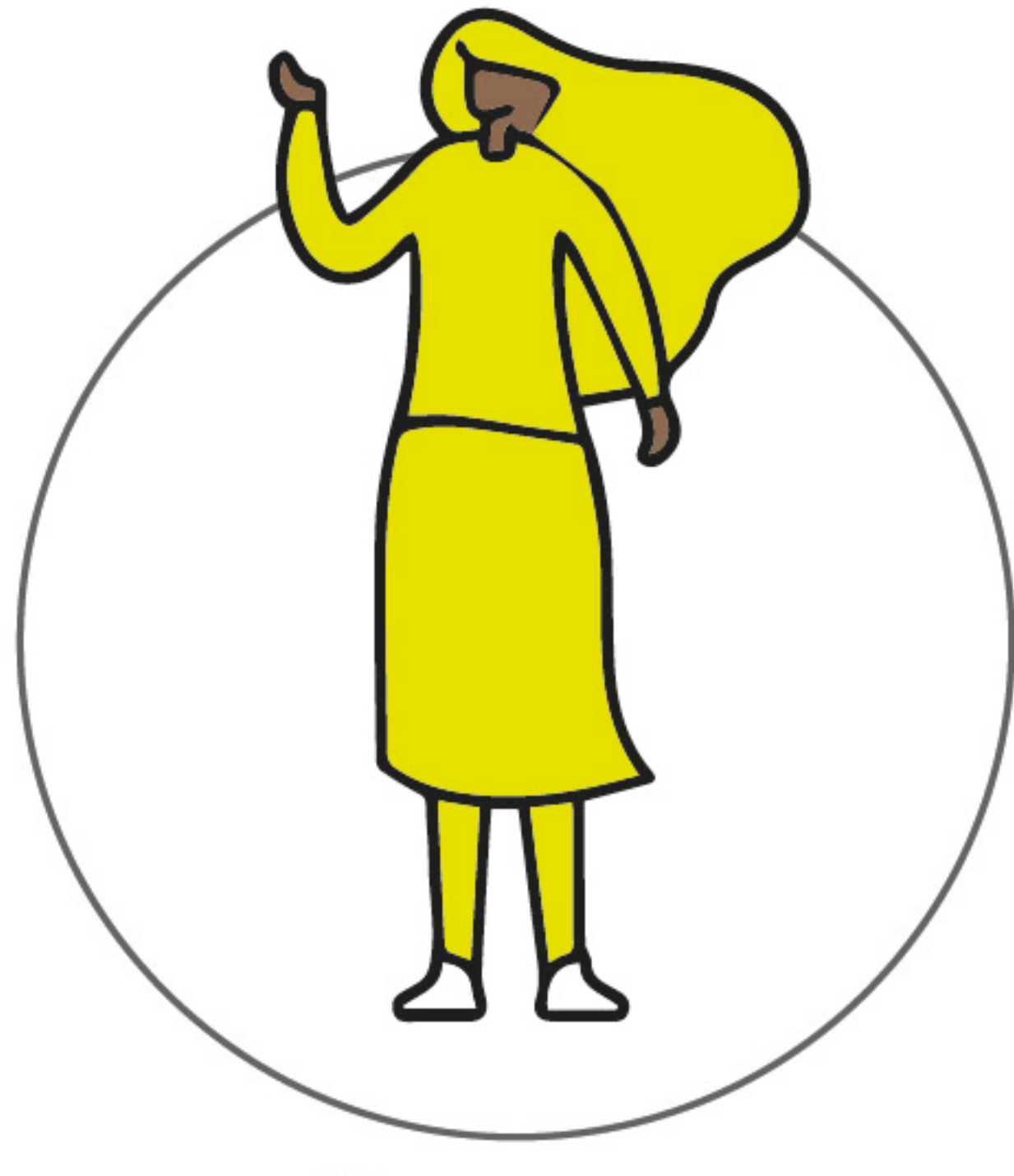
**Secteur public à
l'échelle régionale**



**Municipalités
MRC**



**Citoyens et
citoyennes**





Vous agissez au sein d'une MUNICIPALITÉ ou d'une MRC

VIVRE EN VILLE



Vous êtes... Agent·e de développement local | Urbaniste ou aménagiste | Élu·e | Autre

Vos préoccupations et bénéfices recherchés liés à l'alimentation sont...

- Le bien-être de la population.
- Le soutien aux partenaires pour plusieurs raisons :
 - sécurité alimentaire, réduire les déserts alimentaires, alimentation scolaire;
 - pérennité des entreprises et initiatives en alimentation, employabilité;
 - débouchés pour les producteurs locaux;
 - protection des terres agricoles et de la biodiversité;
 - réduction du gaspillage alimentaire et des GES.
- De développer une identité locale autour de l'alimentation, une fierté et se différencier.

Vos compétences liées à l'alimentation sont...

- Le leadership à votre échelle territoriale
- Les activités de maillage entre acteur·trice·s
- La planification du territoire et des transports
- La planification du territoire agricole
- La gestion des matières résiduelles
- Le développement économique
- Le développement social (via les Alliances, notamment)
- Le tourisme
- La culture, les loisirs, les activités communautaires et les parcs
- La réglementation
- La production d'énergie
- L'environnement

Votre rôle au sein d'une démarche nourricière territoriale peut être de...

- Dédier une ressource humaine à la coordination d'une démarche territoriale en lien avec le système alimentaire;
- Fournir des terrains, des espaces ou des locaux;
- Intégrer les considérations et enjeux du système alimentaire dans ses différentes planifications;
- Modifier des règlements urbanistiques en faveur de l'accès aux commerces alimentaires;
- Contribuer au financement de certains projets;
- Favoriser l'établissement de commerces de proximité par les schémas d'aménagement et de développement (SAD);
- Favoriser le transport actif et collectif vers les détaillants alimentaires, les marchés publics et les jardins;
- Favoriser la mise en marché de proximité (kiosques à la ferme) dans les plans de développement de la zone agricole;
- Encourager l'agriculture urbaine;
- Limiter l'étalement urbain par la planification et la réglementation.



Vous agissez au sein du SECTEUR PUBLIC à l'échelle régionale

VIVRE EN VILLE



Vous êtes... Conseiller·ère régional·e | Agent·e de planification, programmation et recherche | Représentant·e régional·e | Autre

Vos préoccupations et bénéfices recherchés liés à l'alimentation sont...

CISSS et CIUSSS Les bonnes pratiques et les données probantes pour améliorer la sécurité alimentaire au niveau de la collectivité, réduire l'insécurité alimentaire, permettre une offre alimentaire de qualité, agir sur les déterminants sociaux de la santé et réduire les inégalités sociales de santé.

MAMH L'occupation et la vitalité des territoires, les milieux de vie de qualité et les communautés durables et prospères.

MAPAQ L'offre alimentaire de qualité et le développement d'un secteur bioalimentaire prospère et durable contribuant à la vitalité des territoires et à la santé de la population.

MESS L'emploi, l'autonomie, l'équité, la solidarité sociale et l'action communautaire, l'exercice de la citoyenneté et le développement social.

MELCCFP La protection de l'environnement, la conservation, la mise en valeur de la biodiversité et la transition climatique dans une perspective durable.

Réseau de l'Éducation La réussite éducative, le bien-être et la santé des jeunes par, entre autres, une offre alimentaire nutritive, le développement de l'autonomie alimentaire et d'une saine relation avec la nourriture.

Vos compétences reliées à l'alimentation sont...

CISSS et CIUSSS La production et la diffusion des données de surveillance sur l'alimentation, les inégalités sociales en alimentation et ses déterminants.

MAMH Le développement territorial, la planification territoriale et l'aménagement et la protection du territoire.

MAPAQ L'offre de services de soutien pour la commercialisation et transformation alimentaire, le développement sectoriel, le développement territorial, la mise en marché des produits.

MESS La lutte contre la pauvreté, l'inclusion économique, la participation sociale, le développement de la main-d'œuvre et de l'emploi et l'action communautaire.

MELCCFP La qualité de l'air, du sol et de l'eau, la biodiversité, les changements climatiques, le développement durable et la gestion des matières résiduelles.

Réseau de l'Éducation L'offre d'un environnement alimentaire favorable à la saine alimentation (offre et aide alimentaire), le développement de compétences relatives à l'agriculture et la saine alimentation chez les jeunes, l'administration du financement et la collaboration avec divers organismes communautaires œuvrant en aide alimentaire.
(bureau des services éducatifs complémentaires du centre de service scolaire)

Votre rôle au sein d'une démarche nourricière territoriale peut être de...

- Offrir du service-conseil dans un domaine d'expertise
- Mobiliser et concerter par des programmes
- Mettre en place des politiques et des mesures
- Développer des compétences
- Informer et faire de la promotion
- Financer des projets



Vous agissez au sein d'un HÔTEL, d'un RESTAURANT ou d'une INSTITUTION

VIVRE EN VILLE



Vous êtes...

Gestionnaire (organisation, service alimentaire) | Acheteur-teuse et commis | Cuisinier·ère |
Nutritionniste et technicien·ne en diététique | Enseignant·te | Professeur·re | Éducateur·trice | Autre

Vos préoccupations et bénéfices recherchés liés à l'alimentation sont...

- L'offre de repas et de collations de qualité, adaptés à la clientèle;
- Le bien-être et l'expérience positive pour la clientèle;
- La rentabilité du service alimentaire;
- De faire connaître et d'offrir des aliments sains, locaux et écoresponsables;
- L'éducation et la formation en alimentation.

Vos compétences liées à l'alimentation sont...

- L'administration et la gestion des ressources
- La gestion des aliments
- L'achat et l'approvisionnement alimentaire
- La planification de menus
- La transformation des aliments
- La mise en valeur des aliments et le marketing
- L'entreposage et le transport des aliments
- Les infrastructures et les équipements alimentaires
- La communication et la vulgarisation pour rejoindre votre clientèle cible

Votre rôle au sein d'une démarche nourricière territoriale peut être de...

- Encourager et mobiliser votre organisation à faire des changements en alimentation pour le développement durable;
- Agir sur vos politiques alimentaires internes pour y inclure des aliments sains, locaux et écoresponsables ;
- Avoir des cibles d'achat d'aliments sains, locaux et écoresponsables;
- Adhérer à un programme structurant pour vous soutenir dans vos démarches ;
- Développer des liens avec les producteurs et transformateurs locaux;
- Utiliser et promouvoir les aliments sains, locaux et écoresponsables;
- Communiquer vos besoins alimentaires en terme de quantité, formats et besoins de conditionnement aux fournisseurs;
- Communiquer avec votre milieu de vie et la communauté à ce sujet.

«Pour nous c'est un super levier d'éducation et de conscientisation. Je lance un défi aux écoles du Québec en souhaitant de faire un petit pas de plus pour manger plus local, manger plus vert et, pourquoi pas, adopter le programme Aliments du Québec au menu – Institution?» - Josée Beaulieu, directrice générale du

Collège Trinité | Source: Portail web Commun'assiette



Vous agissez au sein d'une ENTREPRISE BIOALIMENTAIRE

VIVRE EN VILLE



Vous êtes...

Gestionnaire | Agriculteur·trice | Transformateur·trice | Marchand·e, spécialiste de la mise en marché |
Spécialiste des aliments | Représentant·e | Autre

Vos préoccupations et bénéfices recherchés liés à l'alimentation sont...

- D'assurer la viabilité financière de votre entreprise :
 - Accès au marché local, lien avec les consommateurs
 - Logistique de transport et d'entreposage efficace
- La sécurité alimentaire :
 - Contribuer à nourrir la population
 - Enrayer les déserts alimentaires
 - Accès à des produits sains pour tous·tes
- La mise en valeur de ses produits et services.

Vos compétences liées à l'alimentation sont...

- La production et la transformation alimentaire
- L'approvisionnement alimentaire
- La mise en marché des aliments
- L'amélioration de la qualité des aliments
- La réduction de l'empreinte écologique en alimentation
- La circularité en alimentation
- L'information et la promotion

Votre rôle au sein d'une démarche nourricière territoriale peut être de...

- Rendre disponibles des aliments sains, accessibles aux populations locales et à celles plus vulnérables;
- Contribuer à consolider les circuits-courts en alimentation;
- Diversifier l'offre alimentaire locale au sein des épiceries de quartier, des plateformes en ligne, des marchés publiques et mobiles, etc.;
- Utiliser et mettre en valeur des produits sains, locaux et écoresponsables;
- Développer des produits locaux sains (faible teneur en sucre, haute teneur en fibres, etc.);
- Utiliser des produits et pratiques écoresponsables.

«On a l'impression de contribuer à quelque chose de précieux en rejoignant d'autres clientèles que les gens plus aisés.»

- productrice d'une MRC



Vous agissez au sein d'une ORGANISATION COMMUNAUTAIRE OU À IMPACT SOCIAL

VIVRE EN VILLE



Vous êtes...

Chargé-e de projet | Coordonnateur-trice | Cuisinier-ère | Spécialiste de la mise en marché | Citoyen-ne mangeur-se | Autre

Vos préoccupations et bénéfices recherchés liés à l'alimentation sont...

- Le bien-être de la population;
- La sécurité alimentaire;
 - Particulièrement chez les ménages à faible revenu, les personnes âgées, les familles, les personnes vivant seules, etc.
 - Accès aux aliments pour toutes et tous, dans la dignité
- La santé globale et durable (protection de l'environnement, diminution des GES, etc.).

Vos compétences liées à l'alimentation sont...

- Le dépannage alimentaire
- La distribution alimentaire
- L'éducation et le développement de compétences
- La transformation d'aliments
- La coordination et la gestion de projets alimentaires
- L'achat d'aliments
- La mise en marché d'aliments à tarifs solidaires
- La conservation de la biodiversité, de l'eau et des terres agricoles
- La récupération alimentaire et l'économie circulaire

Votre rôle au sein d'une démarche nourricière territoriale peut être de...

- Offrir des aliments et des repas à faible coût ou à des tarifs solidaires;
- Développer et coordonner des projets alimentaires (espaces nourriciers, glanage, épiceries solidaires, etc.);
- Améliorer la disponibilité des aliments dans les milieux de vie en offrant des services appropriés;
- Faciliter les déplacements vers les infrastructures alimentaires (transport ou livraison);
- Créer des lieux de rencontres et de partage de connaissances, une mixité sociale;
- S'impliquer activement dans le déploiement des projets alimentaires locaux;
- Animer ou participer aux concertations afin d'optimiser les services et répondre aux besoins alimentaires locaux;
- Documenter, sensibiliser et mobiliser sur les enjeux relatifs aux systèmes alimentaires;
- Faire le choix de consommer des aliments locaux.

«On se sent dans un tout, c'est extrêmement intéressant!» - Codirectrice d'un organisme communautaire



Vous êtes un CITOYEN ou une CITOYENNE

VIVRE EN VILLE



Vous êtes... Citoyen·ne

Vos préoccupations et bénéfices recherchés liés à l'alimentation sont...

- De combler les besoins alimentaires immédiats de votre ménage, et de stocker, quand vous pouvez, des aliments non périssables pour des moments incertains;
- D'assurer la saine alimentation de vos enfants;
- De trouver la meilleure valeur pour ses achats, de ne rien gaspiller;
- D'être traité avec dignité, sans préjugement, d'être écouté;
- De contribuer positivement à votre communauté;
- De pouvoir compter sur du soutien quand les ressources manquent, sans compromettre votre autonomie;
- De pouvoir choisir une alimentation culturellement appropriée.

Vos compétences liées à l'alimentation sont...

- L'expérience vécue de l'insécurité alimentaire
- Les bonnes compétences de cuisine et les connaissances culturelles
- La gestion du stress et la débrouillardise

Votre rôle au sein d'une démarche nourricière territoriale peut être de...

- Consommer des aliments et être client·e des marchés et des épiceries;
- Bénéficier d'aide alimentaire;
- D'être patient·e dans le système de santé;
- D'être travailleur·se.