



12^e Colloque des villes et villages en santé

Les besoins en logement dans un contexte de
vieillesse de la population

Etienne Pinel, Transfert de connaissances

Canada 



- Changements démographiques
- Vieillessement chez soi
- Les coûts de l'accessibilité en habitation



Tendances Démographiques

Au fil du temps, le vieillissement de la population continuera de se faire sentir...

Croissance du nombre de ménages par groupe d'âge entre 2016 et 2021, Province de Québec

Moins de 65 ans

+ 0 %



65 ans et plus

+ 18 %



Au fil du temps, le vieillissement de la population continuera de se faire sentir...



Leurs choix d'habitations
seront déterminants

Propriétaires?

Locataires?

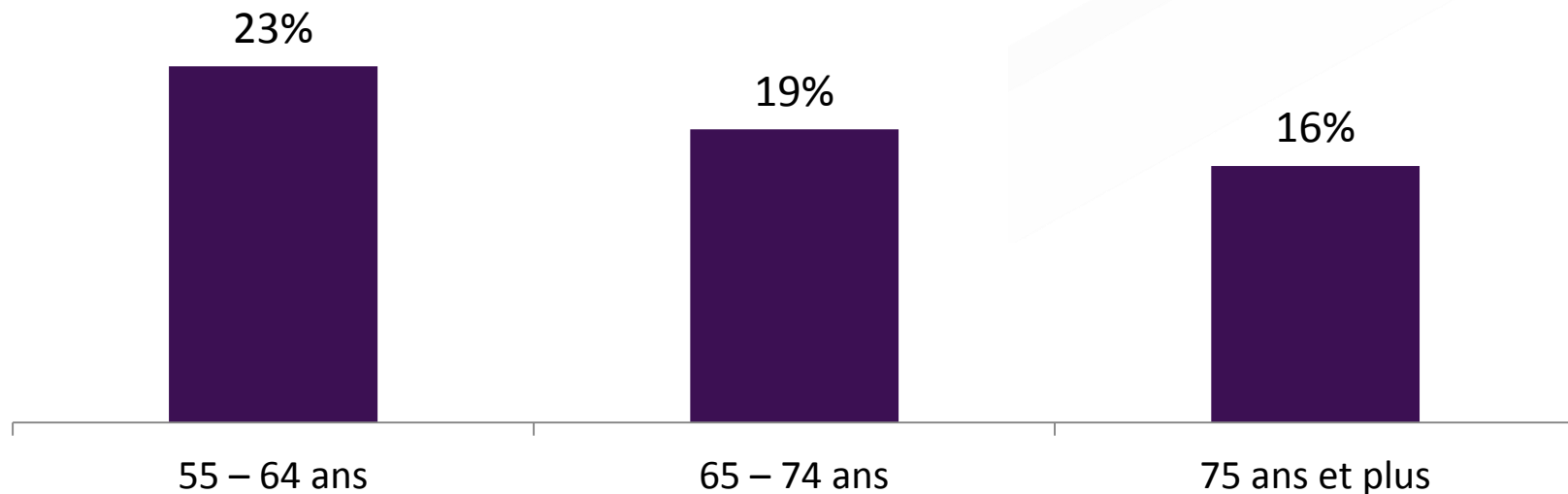
Résidence?

Sources : Statistique Canada, Institut de la statistique du Québec (*Perspectives démographiques du Québec et des régions*)



La mobilité diminue avec l'âge

Changement de lieu de résidence au cours des 5 dernières années



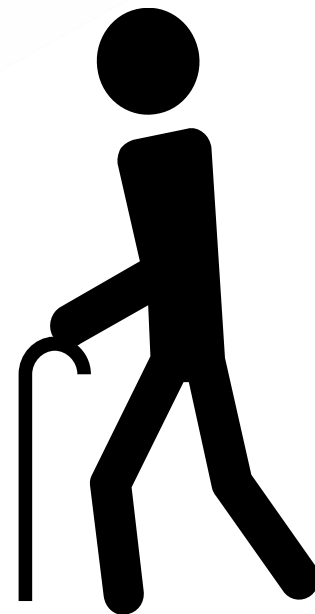
Source : Statistique Canada, Enquête nationale auprès des ménages de 2011
Calculs de la SCHL



Changement de santé



Groupe d'âge	Total ayant une incapacité	Incapacité très sévère
65+	33 %	9 %
65-74	26 %	6 %
75+	43 %	12 %

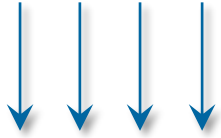


Source : Statistique Canada, tableau CANSIM 115-0002



Comment répondre au défi actuel

- Les aînés d'aujourd'hui sont un groupe diversifié
- Large éventail de situations financières
- Plus d'incapacités



Logements accessibles, abordables
et adaptables





Vieillessement chez soi

Politiques favorisant le vieillissement chez soi

- Politique Vieillir et vivre ensemble (2012-2017)
- Démarche Municipalité amies des aînés (MADA)
- Plan à l'égard des personnes handicapées
- Politiques d'accessibilité universelle



Vieillir
et vivre
ensemble

Chez soi,
dans sa communauté,
au Québec



Québec 

Stratégies favorisant le vieillissement chez soi

- Règlement d'urbanisme
 - favoriser le développement de logements abordables
 - faciliter la création de logements accessoires
 - Inciter les promoteurs à construire des logements accessibles
- Règlement de construction
 - Améliorer l'accessibilité des nouvelles constructions
 - Instaurer un minimum de logements accessibles



**HABITATION
DURABLE**

> C'est rentable et responsable



La SCHL a les ressources pour vous aider

> Marché de l'habitation

> [Le logement abordable au Canada](#)

> [Logements accessibles et adaptables](#)

> [Abordabilité du logement dès la conception](#)

> [Le Point en recherche](#)

> [Titres hypothécaires](#)

> [Investissements](#)

> [Programmes inscrits canadiens d'obligations sécurisées](#)

■ Publications et rapports

■ Calendrier des événements

■ Activités de la SCHL
Inscription en ligne

■ Portail de l'information sur le marché de l'habitation

Recherche en habitation :
Bulletin électronique

Fils de nouvelles RSS
- Le Point en recherche

L'Observateur du logement en ligne

Vieillir chez soi

« Vieillir chez soi » signifie que les aînés peuvent demeurer dans la même maison qu'ils occupent depuis de nombreuses années ou de demeurer dans la même collectivité et louer un appartement qui offre des services de soutien supplémentaires en fonction de leurs besoins croissants.

[Série « Une habitation accessible dès la conception »](#)

Une habitation accessible dès la conception peut loger tout le monde, notamment les personnes handicapées, et comprend les maisons minimalement accessibles, pouvant facilement devenir accessibles à une date ultérieure et entièrement accessibles.

[Comment prévenir les chutes dans les escaliers](#)

Une planification judicieuse et des stratégies simples aideront les gens à prévenir les chutes de même que les blessures qui en résulteraient.

[Les pavillons-jardins](#)

Un pavillon-jardin est un espace de vie portatif et autonome installé sur un terrain à côté d'une maison individuelle existante. Cela permet aux personnes ou aux couples handicapés d'être autonomes tout en vivant à proximité de personnes qui peuvent leur fournir des soins s'ils en ont besoin.



[Le logement des aînés au Canada : Le guide du marché des plus de 55 ans](#)

On y traite des besoins des Canadiens de plus de 55 ans en matière de logement. Actif et mobile, ce segment de la population a des attentes élevées et souhaitent préserver son autonomie et vieillir à la maison.

- [Volume 1 – Comprendre le marché](#) PDF
- [Volume 2 – Réagir au marché](#) PDF
- [Volume 3 – Planifier le projet](#) PDF
- [Volume 4 – Concevoir le projet](#) PDF
- [Volume 5 – Services et commodités](#) PDF

[Modifications à apporter au logement d'une personne vivant avec la démence](#)

Un ouvrage de référence facile à consulter pour aider les personnes qui vivent avec la démence à demeurer aussi en sécurité et autonomes que possible.

Les choix de logements pour les

LE POINT EN RECHERCHE

Juillet 2008

Série socio-économique 08-014

Indicateurs propres au vieillissement de la population à l'intention des collectivités

INTRODUCTION

Selon une recherche antérieure de la SCHL intitulée « Effets du vieillissement de la population canadienne sur le logement et les collectivités », le vieillissement de la population aura de profondes répercussions sur le logement et les collectivités, notamment sur les quartiers, les villages, les villes et les municipalités. L'étude indique en outre que les collectivités doivent réfléchir davantage aux effets du vieillissement de la population; déterminer les besoins, les défis et les possibilités propres à la collectivité; et réagir au phénomène en adoptant des stratégies d'aménagement équilibrées qui tiennent compte des besoins et défis d'une population vieillissante tout en bénéficiant des avantages qui peuvent s'y rattacher.

OBJECTIFS

L'étude dont il est ici question fait suite à la recherche susmentionnée. Elle avait pour but l'élaboration d'un ensemble d'indicateurs et d'une liste de contrôle susceptible d'aider les collectivités à répondre aux besoins et à surmonter les défis découlant du vieillissement de la population en cernant les caractéristiques que doit particulièrement présenter une collectivité pour que les aînés puissent « vieillir chez eux ». C'est-à-dire demeurer le plus longtemps possible dans leur maison et dans la collectivité qui leur est familière, même si leur état de santé change. Les urbanistes locaux au Canada pourront utiliser ces indicateurs et cette liste de contrôle pour évaluer la situation, établir des objectifs visant à répondre aux besoins d'une population vieillissante et faire le suivi des progrès réalisés vers l'atteinte de ces objectifs.

MÉTHODE

En se fondant sur les conclusions d'une étude documentaire et de groupes de discussion formés d'aînés, les chercheurs ont élaboré un ensemble d'indicateurs et une liste de contrôle préliminaires visant à déterminer dans quelle mesure le cadre bâti d'une collectivité favorise l'autonomie, la santé, la qualité de vie et le bien-être des aînés. Ils ont ensuite interrogé 30 urbanistes et consulté d'autres experts qui leur ont fait part de leurs commentaires sur les indicateurs et la liste de contrôle et qui ont aidé à les peaufiner. Après avoir effectué un test pilote auprès de deux collectivités pour recueillir leurs commentaires sur l'utilité des indicateurs et de la liste de contrôle et sur l'accessibilité des données nécessaires à leur utilisation, les chercheurs ont procédé à la mise au point finale des indicateurs et de la liste de contrôle.

De nombreuses municipalités ont utilisé avec brio les concepts d'urbanisme axés sur la croissance intelligente et la création de collectivités accueillantes et durables¹. Lors de l'élaboration des indicateurs, les chercheurs ont examiné la relation qui existe entre les concepts de la croissance intelligente et la création de collectivités accueillantes et durables qui favorisent le vieillissement chez soi.

Étude documentaire

Les chercheurs ont trouvé un grand nombre d'ouvrages sur les principes et la mise en œuvre du concept de la croissance intelligente et des collectivités accueillantes, et d'autres sur l'établissement de collectivités durables. Ils ont également trouvé une quantité appréciable d'ouvrages sur le vieillissement chez soi.

1 Pour les besoins du présent Point en recherche, les « aînés » sont généralement définis comme des personnes âgées de 65 ans ou plus.

2 La croissance intelligente est axée sur la gestion de la croissance, l'optimisation de l'efficacité de l'aménagement et la protection de l'environnement; une collectivité accueillante cernait d'une collectivité offrant des possibilités de transport, un choix de logements, des commodités pour les citoyens et une excellente qualité de vie; une collectivité durable fait référence à une collectivité capable de répondre aux besoins des populations actuelles et futures tout en réduisant au minimum les impacts sur l'environnement.

Canada

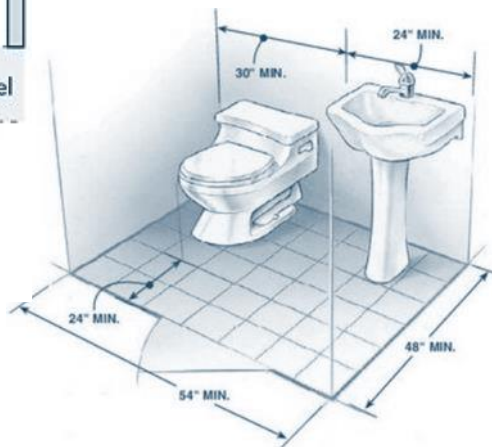
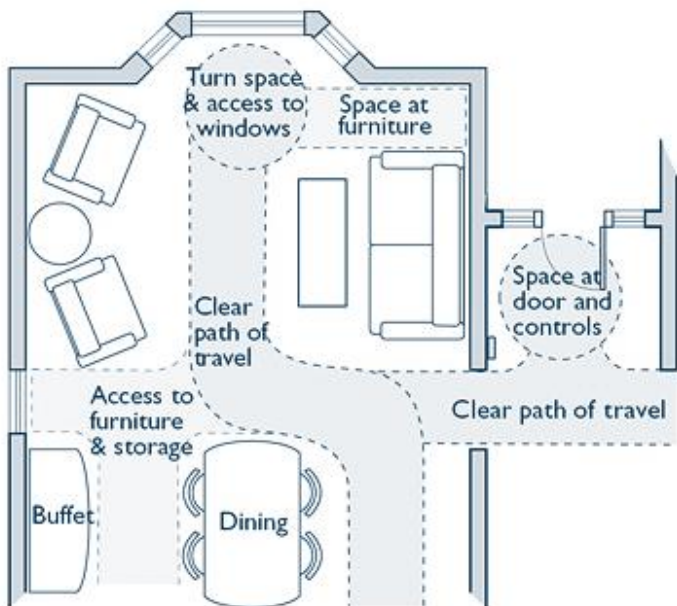
SCHL CMHC
AU CŒUR DE L'HABITATION

Qu'est-ce que la conception universelle?

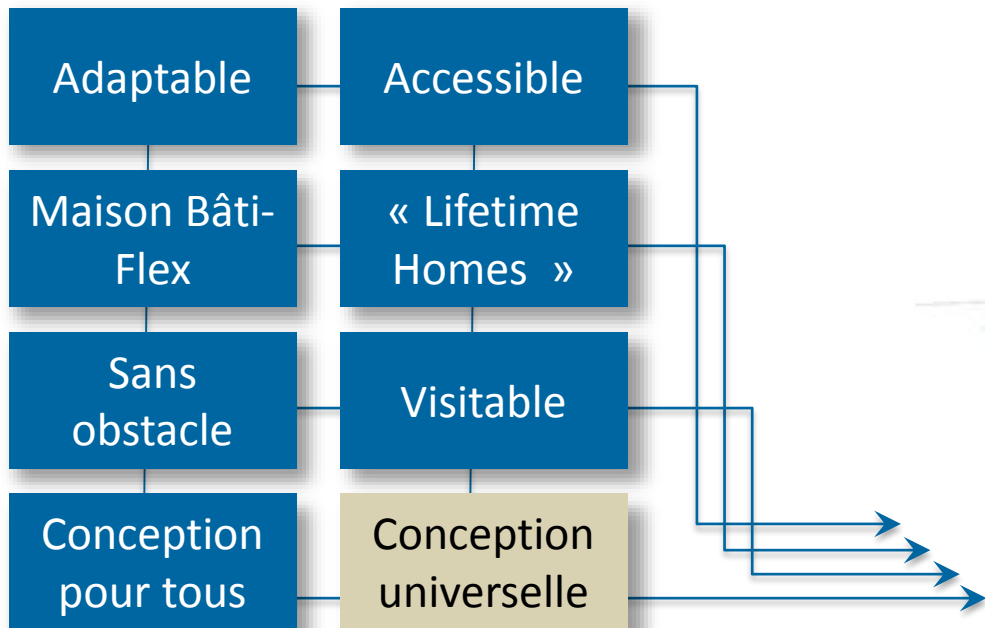
« *L'objectif de la conception universelle est de simplifier la vie de tout le monde en créant des produits, des modes de communication et des milieux bâtis utilisables par le plus grand nombre de personnes possible sans entraîner de coûts supplémentaires ou presque. **La conception universelle est bénéfique aux gens de tout âge, quelles que soient leurs capacités.** »*

Ronald L. Mace, pionnier et visionnaire en matière de conception universelle

La conception universelle



La conception universelle



Différences mineures
(mesures spécifiques,
accent sur résidentiel vs
collectivité) qui ont toutes le
même but

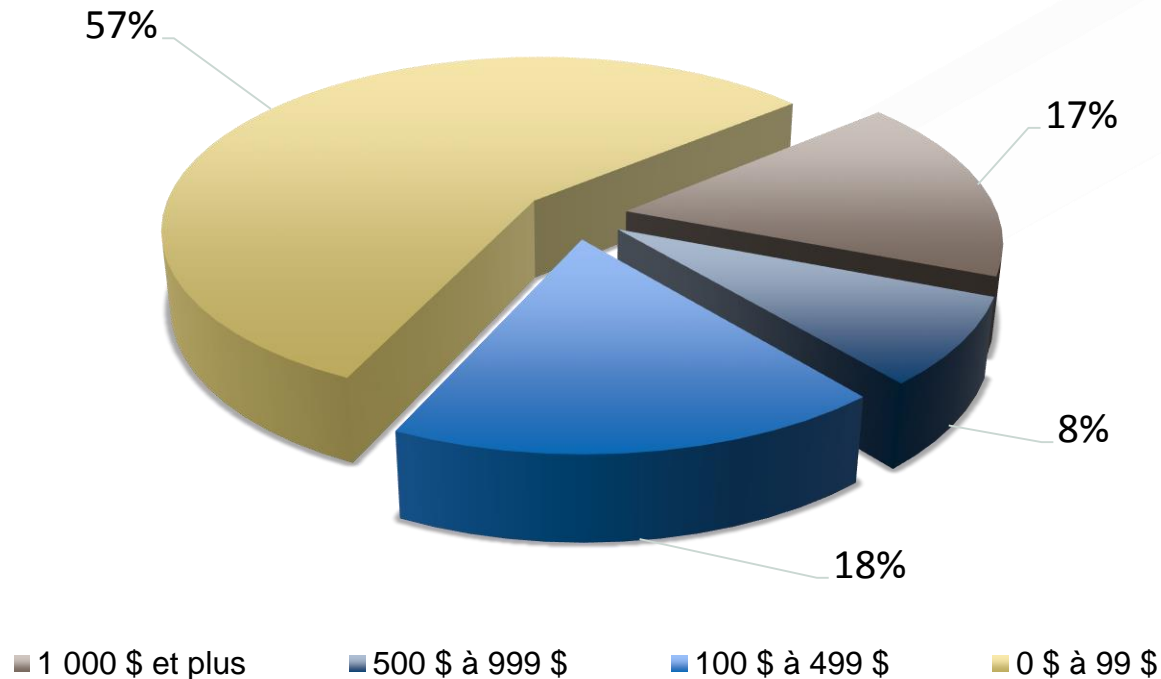




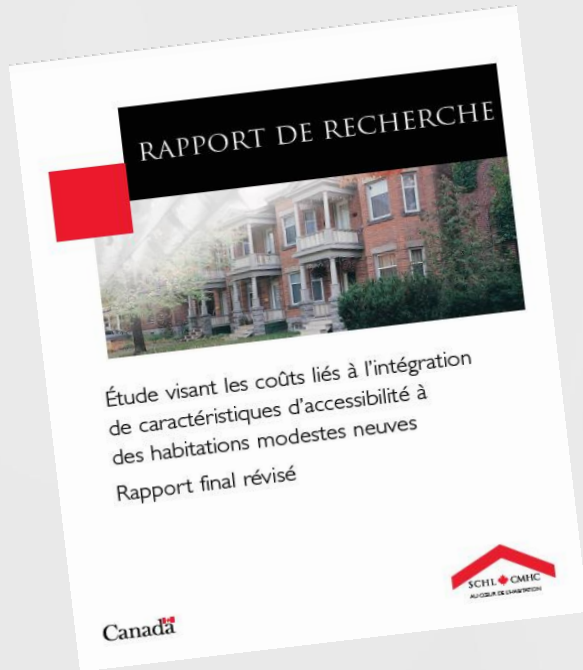
■ Les coûts liés à l'intégration de caractéristiques d'accessibilité

Ajout de caractéristiques d'accessibilité/d'adaptabilité dans des habitations modestes

Coût des caractéristiques d'accessibilité individuelles



Ajout de caractéristiques d'accessibilité/d'adaptabilité dans des habitations modestes



Q : Quel est le coût total pour intégrer les 60 caractéristiques d'accessibilité?

R : Entre 6 % et 12 % des coûts de construction de base.

La conception universelle: les bénéfices

- Vieillir chez soi
- Préserver l'autonomie des personnes âgées et des personnes handicapées
- Réduit le besoin de rénovations (\$)

schl.ca/logementsaccessiblesetadaptables

Suivez la SCHL sur



Etienne Pinel

Transfert de connaissances et activités de liaison, SCHL

epinel@schl.ca

418-649-8084

 Merci