



## DÉPASSER LE TOUT-À-L'AUTO, VISER L'ACCESSIBILITÉ POUR TOUS



VIVRE EN VILLE



Source : Vivre en Ville

Pour offrir une plus grande accessibilité à votre entreprise, mieux vaut choisir un emplacement central, au cœur des milieux de vie et proche d'une ligne performante de transport en commun. Une excellente accessibilité par divers moyens de déplacement diminue par ailleurs la demande de stationnement.



### Favoriser la santé de vos employés... et leur productivité

► **Aider vos employés à garder la forme et la santé**

Se rendre au travail à pied ou à vélo leur permet d'intégrer une activité physique à leur routine quotidienne<sup>1</sup>.

► **Un employé physiquement actif est jusqu'à 12% plus productif<sup>2</sup>**

Pour l'employeur et pour la société, cela se traduit par une réduction de l'absentéisme et des coûts de santé<sup>3</sup>.



### Gagner au change

► **Économiser sur le stationnement**

L'aménagement et l'entretien d'une case de stationnement coûtent entre 6 600 \$ et 26 000 \$, un montant qui grimpe avec la valeur du terrain<sup>4</sup>.



### Affirmer votre responsabilité écologique

► **Réduire l'empreinte écologique en transport de votre entreprise**

Le choix d'un pôle d'emploi central et accessible par tous les moyens de déplacement peut réduire l'empreinte écologique du navetage généré par l'entreprise de 64%<sup>5</sup>.



### Devenir un modèle pour la communauté

► **Alléger le fardeau fiscal collectif**

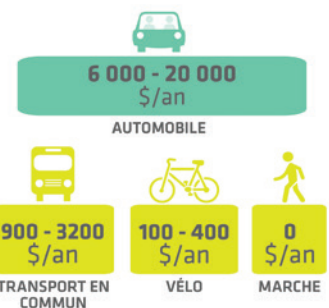
Chaque dollar dépensé par un employé pour se déplacer en automobile entraîne un coût indirect pour la société de 9,20 \$. Ce coût est de 0,01 \$ à pied, de 0,08 \$ à vélo et de 1,50 \$ en transport en commun<sup>6</sup>.

**Pauline D'Amboise**  
Secrétaire générale  
et vice-présidente,  
Mouvement  
Desjardins

[citée par la CCMM, 2017]<sup>7</sup>

« Notre Programme de transport alternatif s'inscrit à la fois dans notre stratégie d'attraction et de rétention de nos employés et dans nos efforts de lutte aux changements climatiques. »

Coûts des moyens  
de déplacement



Source : Vivre en Ville

4 400 \$ à 19 000 \$ d'économie par an pour un employé qui adopterait un cocktail de moyens de transport alternatifs à l'automobile<sup>8</sup>.

## ÉTAPE 1

MISER SUR L'ACCESSIBILITÉ À PIED, À VÉLO, EN TRANSPORT EN COMMUN, EN COVOITURAGE POUR DIMINUER LE BESOIN DE STATIONNEMENT

**Préférer un quartier habité au cœur des bassins de population**

Secteur pratique pour les piétons et pour les cyclistes

**Faciliter l'accès en transport en commun**

Arrêt de transport en commun à moins de 400 mètres

## ÉTAPE 3

METTRE EN PLACE DES MESURES DE MOBILITÉ

**Adopter des incitatifs, tels que :**

*Le parking cash-out<sup>9</sup>*

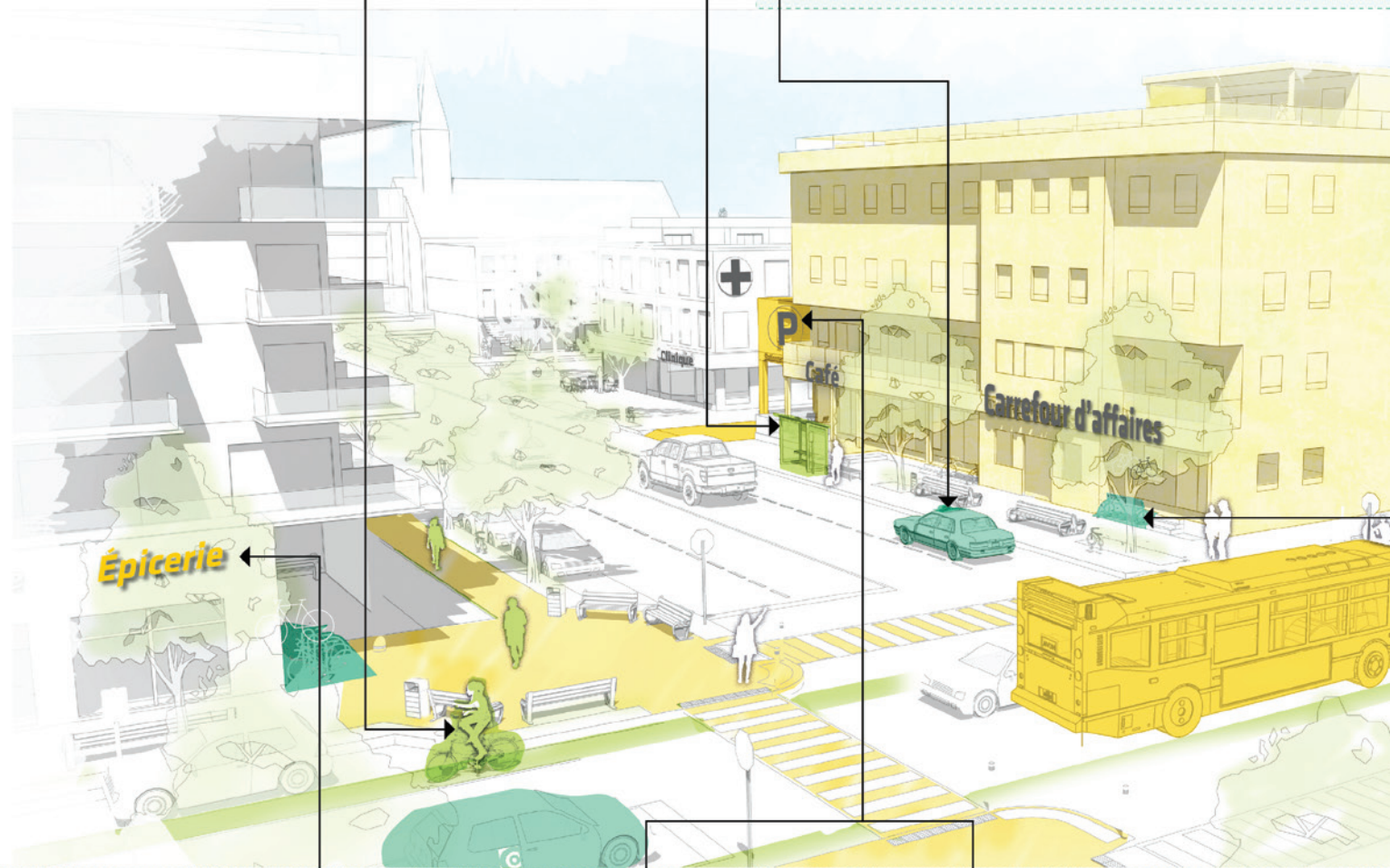
Une allocation transport permettant de réduire le coût de l'abonnement au transport en commun ou du trajet automobile, le coût d'achat d'un vélo électrique ou encore d'encourager la marche

Le retour garanti à domicile en cas d'urgence

L'abonnement corporatif à un service d'autopartage, de vélopartage ou de location de vélo électrique

Un programme de sensibilisation à l'activité physique (cf. Entreprises en santé)

Une plateforme Internet de covoiturage



**Opter pour un quartier animé à toute heure du jour**

Trottoirs larges, intersections sécuritaires

Rues qui invitent à marcher

**Donner accès à pied à :**

Une variété de restaurants et de destinations de loisirs

Des places publiques et des parcs

**Facturer l'utilisation du stationnement par jour, au prix coûtant**

Pour financer l'allocation transport

**Préférer un stationnement intérieur, mutualisé avec une autre organisation, situé sur un autre terrain**

## ÉTAPE 2

MISER SUR LA QUALITÉ ET L'ATTRACTIVITÉ DU QUARTIER CHOISI

## ÉTAPE 4

OFFRIR LE STATIONNEMENT DANS DE NOUVELLES CONDITIONS, GRÂCE AUX EFFORTS FOURNIS AUX ÉTAPES PRÉCÉDENTES



## Local Logic, la localisation comme stratégie d'affaires

5605, avenue De Gaspé, Montréal  
 Indice d'écoresponsabilité: 94 %  
 16 employés



- ▶ 1 station de métro à 450 mètres
- ▶ 5 lignes d'autobus à moins de 5 minutes
- ▶ Stations d'autos et vélos en libre-service à moins de 100 mètres
- ▶ Supports à vélo intérieurs et extérieurs
- ▶ Possibilité de louer un stationnement intérieur

Lancée en 2014, Local Logic utilise les données géolocalisées pour qualifier l'environnement des propriétés sur le marché. Centris utilise notamment les outils développés par l'entreprise pour guider les recherches immobilières de ses clients.

Consciente de la valeur de la localisation, l'entreprise a utilisé son expertise pour positionner ses propres bureaux dans un emplacement central, accessible à pied, en vélo et en transport en commun.

Une adresse dans le Mile-End présente d'autres avantages: elle place l'entreprise en plein cœur d'un écosystème innovant, à distance de marche de multiples restaurants, commerces et parcs, ce qui en fait un milieu de travail très apprécié des employés.

### Les moyens de déplacement des employés de Local Logic en 2018

	Automobile	Transport en commun	Vélo	Marche
HIVER				
ÉTÉ				

Source: Vivre en Ville

### Gabriel Damant-Sirois Cofondateur

« L'hiver, on s'est rendu compte que, pour les utilisateurs du transport en commun, de la marche et du vélo, c'est beaucoup plus facile de se rendre au travail. Quand ils travaillent de la maison, c'est par choix et pas parce que leur auto est coincée chez eux par une tempête de neige. »



Source: Vivien Gaumand

#### Prévoir des infrastructures, telles que :

Un stationnement vélo protégé des intempéries et sécurisé

Des cases de stationnement réservées au covoiturage et à l'autopartage

Des casiers, des douches et des vestiaires à disposition



#### Diminuer le nombre de cases par employé

En fonction de l'accessibilité offerte pour les autres moyens de déplacement que l'automobile

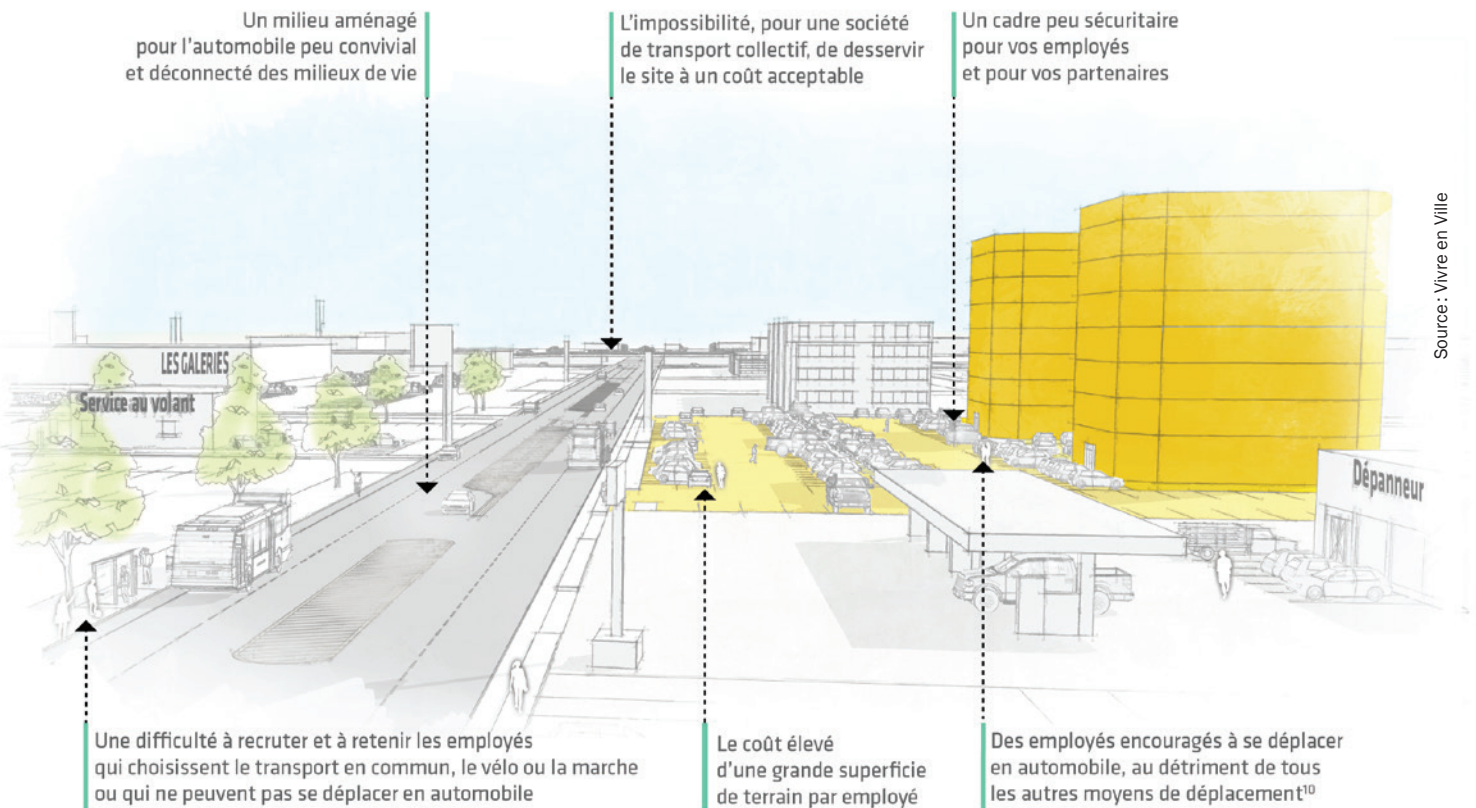
Source: Vivre en Ville



## VOUS DÉMARQUER

### Les risques d'une localisation exclusivement automobile

Paradoxalement, les sites les plus accessibles pour les automobilistes sont assez peu accessibles pour tous les autres. Vous pouvez vous démarquer en étendant votre bassin d'emploi et de partenaires d'affaires à tous ceux qui préfèrent ou n'ont pas d'autre choix que de se déplacer autrement.



## POUR VOUS AIDER

Pour prendre en compte les enjeux d'accessibilité dans un processus de déménagement ou gérer autrement vos enjeux liés au stationnement, les centres de gestion des déplacements (CGD) proposent aux entreprises des solutions sur mesure, tels que des plans de gestion des déplacements.

Contactez l'Association des Centres de gestion des déplacements du Québec ([acgdq.com](http://acgdq.com)) pour savoir qui de MOBA, Voyagez Futé, CGDEML, Mobili-T, MOBI-O, RoulonsVert, CADUS ou du Centre

de mobilité durable de Sherbrooke vous aidera à relever le défi de la mobilité durable.

Pour favoriser l'activité physique au quotidien et la santé de vos employés, le Groupe entreprises en santé ([groupeentreprisesensante.com](http://groupeentreprisesensante.com)) offre pour sa part une panoplie d'outils pour intégrer les meilleures pratiques en santé globale au sein de votre entreprise.

## Références

(1) Yang et collab., 2015 | (2) Canada. Santé Canada, 2012 | (3) EPA [United States Environmental Protection Agency], 2013 | (4) VTPI [Victoria Transport Policy Institute], 2016 | (5) Vivre en Ville, 2017 | (6) Québec. Vélo Québec, 2016 | (7) CCMM [Chambre de commerce du Montréal métropolitain], 2017 | (8) CAA [Canadian Automobile Association], 2013 | (9) CRE-Montréal [Conseil régional de l'environnement de Montréal], 2013 | (10) Weinberger et collab., 2008



**Autres fiches, références complètes et ressources :**  
[localisation-ecoresponsable.com](http://localisation-ecoresponsable.com)