

# Des milieux de vie pour toute la vie

Offre d'accompagnement aux MRC  
et aux municipalités locales en démarche MADA



**VIVRE EN VILLE**  
la voie des collectivités viables



**Présentation informative et modalités de l'appel à candidatures**

**Isabel Wiebe**, Coordonnatrice - Vieillesse active et urbanisme

Mise à jour du document: 22 janvier 2020

# Au programme

1. Vivre en Ville
2. Aménager des environnements bâtis favorables aux aînés
- 
3. Objectifs de l'accompagnement
4. Modalités de l'accompagnement
5. Dépôt d'une demande



# Vivre en Ville





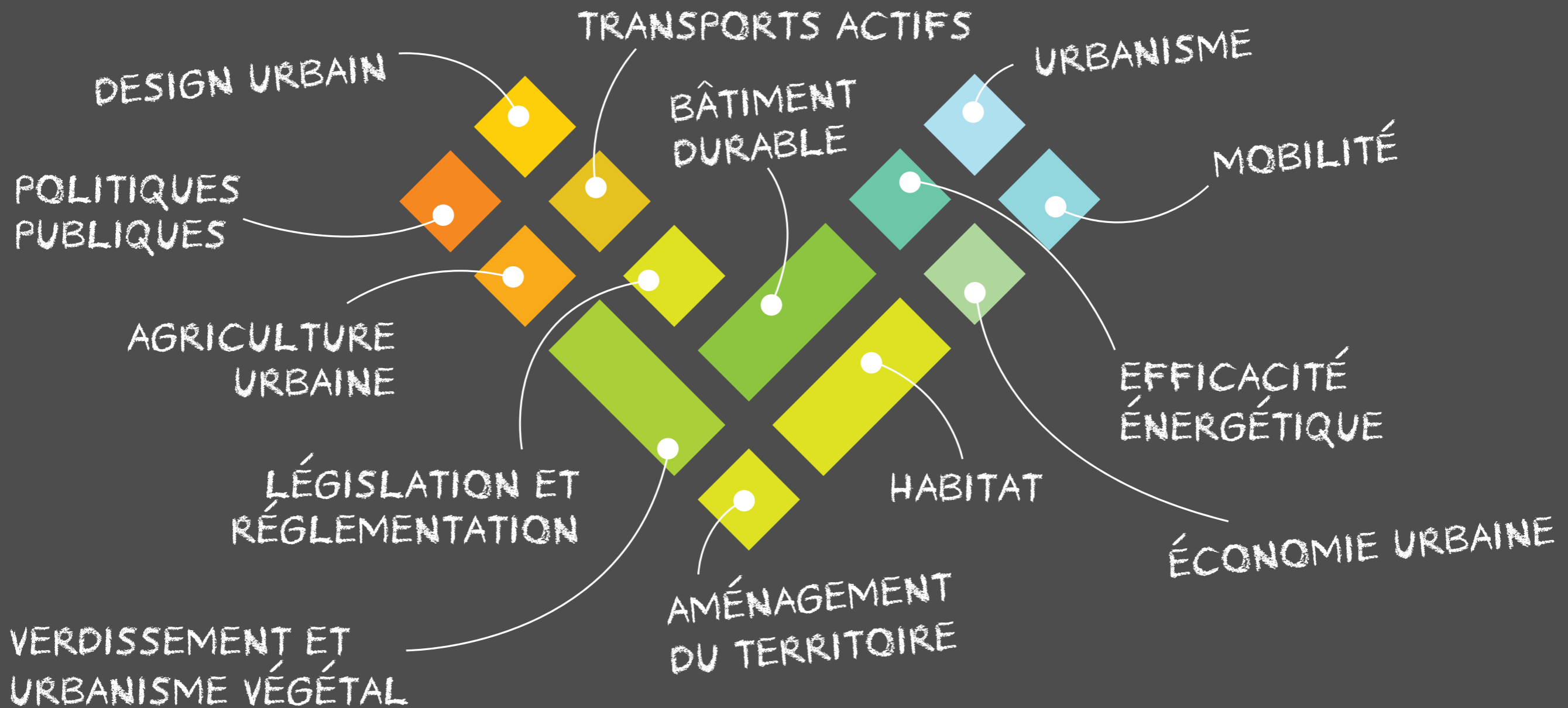
# VIVRE EN VILLE

la voie des collectivités viables

## Mission

Par ses actions, Vivre en Ville stimule l'innovation et accompagne les décideurs, les professionnels et les citoyens dans le développement de milieux de vie de qualité, prospères et favorables au bien-être de chacun, dans la recherche de l'intérêt collectif et le respect de la capacité des écosystèmes.

# Expertise de Vivre en Ville



## Qu'est-ce qu'une collectivité viable?

C'est un milieu de vie qui répond aux besoins fondamentaux de ses résidents, est favorable à leur santé et assure leur qualité de vie.

# Activités de Vivre en Ville

## RECHERCHE ET INNOVATION

- ▶ Diffuser les meilleures pratiques, renforcer l'expertise et inspirer les acteurs œuvrant au développement des collectivités.

## OUTILS ET FORMATION

- ▶ Offrir une panoplie de formations (conférences, ateliers, colloques, missions d'étude, etc.) pouvant s'adapter à différents publics.

## CONSEIL ET ACCOMPAGNEMENT

- ▶ Offrir des services variés, allant de l'accompagnement aux mandats ponctuels, s'adressant aux municipalités, organismes publics et entreprises privées.

## SENSIBILISATION

- ▶ Sensibiliser le public et vulgariser des enjeux associés aux collectivités viables.

## PLAIDOYER

- ▶ Prendre position sur les enjeux de fond et d'actualité, souvent en partenariat avec d'autres acteurs.



# Aménager

**des environnements bâtis  
favorables aux aînés**

# Un aménagement inadéquat des milieux de vie

Le Québec connaît un vieillissement rapide de sa population.

Rester chez eux le plus longtemps possible au sein de sa communauté est le souhait de nombreux aînés.

«*Pourtant [...] les quartiers où résident les populations vieillissantes sont fréquemment dépourvus des conditions permettant le maintien à domicile [...]. Éloignés des services et des commerces de proximité, largement dépendants de la voiture, hostiles aux déplacements actifs et peu conviviaux, ces quartiers [...] pénalisent particulièrement les aînés en perte d'autonomie.*»

MARTIN, Véronique (2016). «Le vieillissement de la population: un levier pour le développement de milieux de vie de qualité?», *Revue québécoise d'urbanisme*, vol. 36, no 2, p. 10-12.



# Un vieillissement aux multiples visages

## QUELQUES CHIFFRES SUR LES AÎNÉS

**10%** des aînés disposent d'un revenu faible

**28%** des hommes et **16%** des femmes de 60 ans et plus sont actifs sur le marché du travail

**27%** des aînés vivent seuls

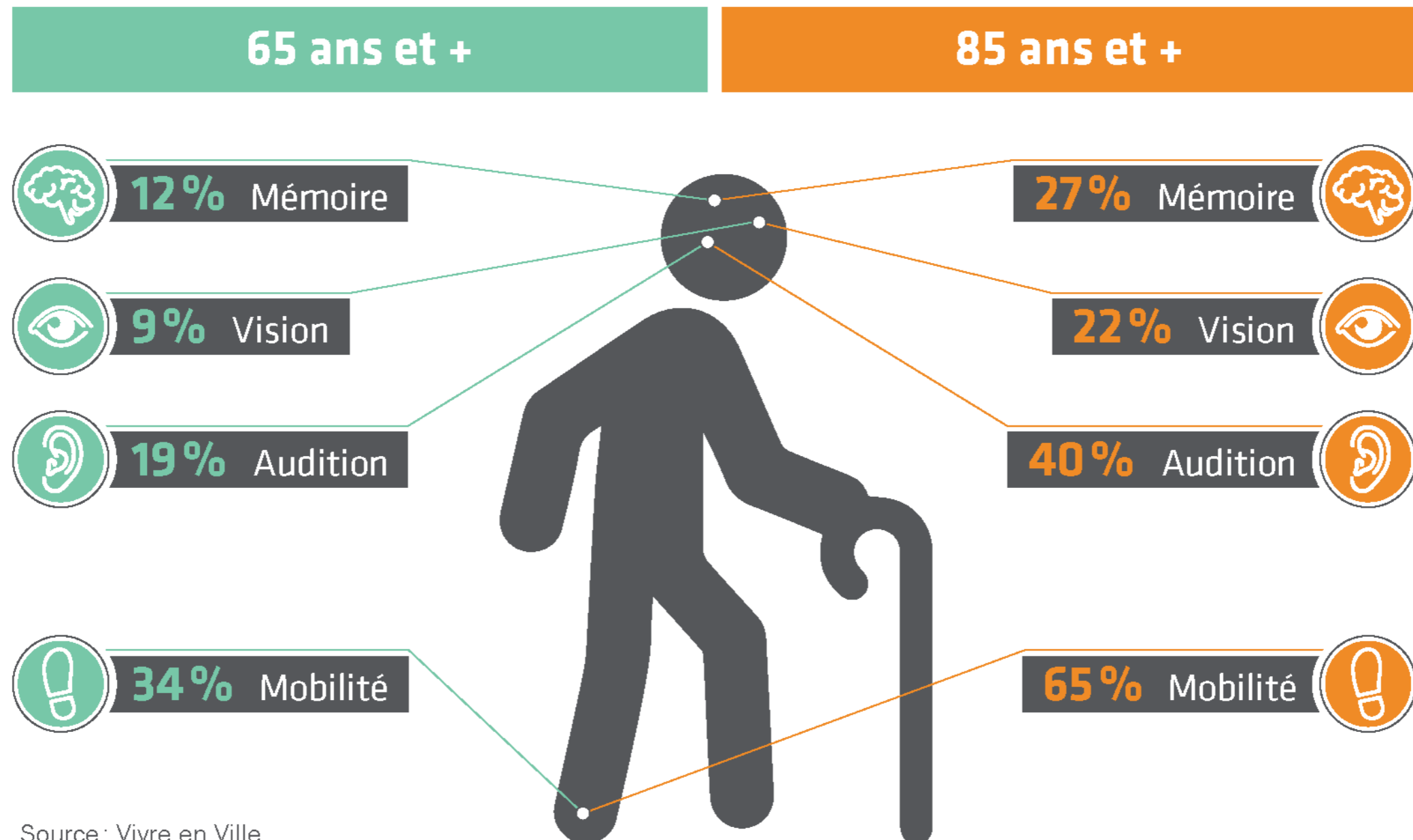
**23%** des aînés consacrent du temps à des activités bénévoles

Source: ISQ, 2018a; 2018b / MFA, 2018



# Des incapacités diverses

## TAUX D'INCAPACITÉ SELON LE TYPE D'INCAPACITÉ ET L'ÂGE DE LA PERSONNE



Source: Vivre en Ville

# Des questions à se poser



- ▶ Quels sont les **défis dans l'environnement urbain** auxquels font face les aînés?
- ▶ Quel est le **rôle des municipalités** pour y répondre?
- ▶ **Quelle démarche suivre** pour concevoir des milieux de vie permettant aux aînés de se loger, sortir et se déplacer?
- ▶ **Comment mettre en place des milieux de vie de qualité, favorables à la santé et adaptés à l'ensemble des citoyens**, incluant les personnes ayant des maladies, des incapacités ou des ressources financières limitées?

# Des pistes de solution?



## Consultez notre guide!

- ➔ Portrait des aînés
- ➔ Démarche urbanistique
- ➔ Fiches thématiques:
  - ✓ Activités de proximité
  - ✓ Habitation
  - ✓ Déplacements
  - ✓ Espaces publics inclusifs
- ➔ Outils de mise en œuvre



[vivreenville.org/publications](http://vivreenville.org/publications)

- ➔ Études de cas
- ➔ Articles



[collectivitesviables.org](http://collectivitesviables.org)

# Le projet

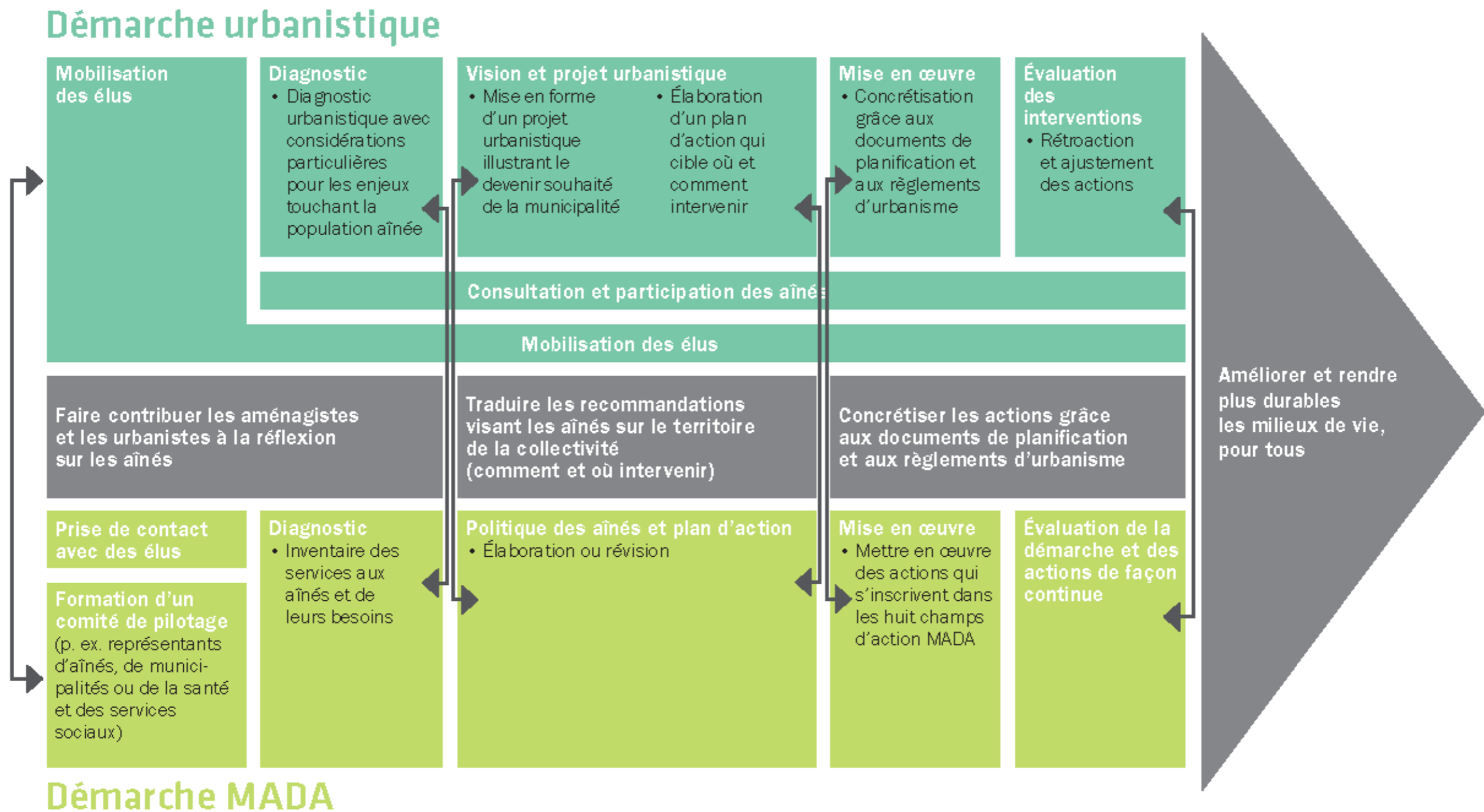
## *Des milieux de vie pour toute la vie*

Vivre en Ville appuie **les MRC et municipalités locales en démarche MADA** dans la mise en place de milieux de vie favorables à un vieillissement actif.

Ce projet vise à accompagner :

- ▶ **une quarantaine de MRC ou de municipalités locales**
- ▶ sur trois ans (2019-2022)
- ▶ en offrant des services de nature diverse, de durée variée (jour, semaine, mois, année), selon l'importance des besoins de la MRC ou de la municipalité locale.

# Complémentarité des démarches



Vivre en Ville propose une **DÉMARCHE URBANISTIQUE** complémentaire à la **DÉMARCHE MADA**, afin d'intégrer plus systématiquement le vieillissement actif aux exercices municipaux de planification du territoire.



# Objectifs

## de l'accompagnement



# Angles d'approche

Votre MRC cherche à répondre aux attentes des aînés d'aujourd'hui et de demain ?

Votre municipalité veut intégrer le vieillissement actif à son plan d'urbanisme ou à la conception de certains projets immobiliers ?

À l'échelle de la MRC, de la municipalité ou du quartier,

**Vivre en Ville peut vous accompagner pour :**

- ▶ amener les acteurs de l'aménagement et de l'urbanisme à contribuer aux dossiers concernant la qualité de vie des aînés;
- ▶ arrimer vos politiques publiques, vos documents de planification et vos règlements pour aménager des milieux de vie favorables à une population vieillissante.



# Objectifs de l'accompagnement

Vivre en Ville peut vous aider à définir des balises pour :



▶ assurer l'**accès aux services** pour les aînés;



▶ faciliter les **déplacements** des aînés;



▶ diversifier l'**offre résidentielle**;



▶ soutenir l'émergence d'**espaces publics inclusifs** et de qualité.

# Un accompagnement **adapté**

Tout dépendant :

- ▶ des outils urbanistiques ou des politiques déjà mis en place
- ▶ du contexte particulier dans lequel votre MRC ou votre municipalité s'inscrit
- ▶ des opportunités qui se présentent à vous

**Vous pourrez opter**, en respect des modalités d'accompagnement déterminées par Vivre en Ville, **pour les moyens qui vous semblent les plus appropriés** pour arriver à vos fins.



# Exemples d'accompagnement

## Exemples d'accompagnement:

- ▶ appui à l'encadrement des analyses urbanistiques;
- ▶ révision de documents de planification et de règlements municipaux;
- ▶ identification de critères d'évaluation de projets;
- ▶ activités de sensibilisation et de formation;
- ▶ l'élaboration d'une esquisse de projet urbanistique;
- ▶ appui à l'élaboration des appels d'offres;
- ▶ élaboration d'outils à l'intention des professionnels municipaux;
- ▶ recherche de pratiques inspirantes;
- ▶ sujets variés (p. ex., activités de proximité, habitation, déplacement, espaces publics inclusifs).

# Exemples d'accompagnement

L'accompagnement *ne doit pas servir* à l'exécution des tâches suivantes:

- ▶ Un mandat qui autrement aurait fait l'objet d'un mandat de service-conseil conventionnel;
- ▶ La rédaction de documents de planification et de règlements municipaux;
- ▶ La recherche de programmes de financement et rédaction de demandes de subvention.



# Modalités

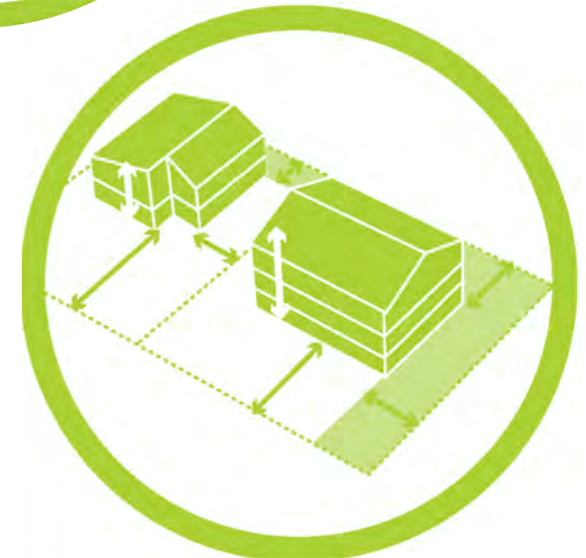
## de l'accompagnement



# Critères d'admissibilité

**Pour être admissible** à un accompagnement par Vivre en Ville, votre MRC ou municipalité doit:

- ▶ avoir obtenu **la reconnaissance MADA** (Municipalité amie des aînés);
- ▶ avoir pris connaissance de cette **présentation informative**;
- ▶ s'engager à:
  - ▶ **planifier l'aménagement** des milieux de vie pour une population vieillissante;
  - ▶ **mettre en œuvre des projets** intégrant les besoins des aînés.



# Types et scénarios d'accompagnement

Vivre en Ville offre:

- ▶ **deux grands types d'accompagnement** : structurants ou ponctuels
- ▶ selon **cinq scénarios** (A, B, C, D ou E) qui varient en fonction des objectifs et de la taille de votre MRC ou municipalité.
- ▶ Vous aurez à choisir celui qui correspond le mieux à vos objectifs et à votre situation!



# Types et scénarios d'accompagnement

## Accompagnements structurants (scénario A ou B)

Types et scénarios d'accompagnement		Contribution financière de la MRC ou de la municipalité	Contribution financière du SA-MSSS <sup>1</sup>	Heures offertes	Durée maximale
<b>Type Accompagnements structurants</b>  <i>Objectif :</i> guider une collectivité dans l'application de la démarche urbanistique (cf. diapo 14)	<b>Scénario A</b> <u>Accompagnements complets :</u> support continu pour toutes les étapes de la démarche	10 000 \$	varie de 4 925 \$ à 10 833 \$ selon les scénarios	<b>Scénario A.1.</b> < 15 000 habitants: 280 h max.	12 mois
				<b>Scénario A.2.</b> ≥ 15 000 habitants: 200 h max.	
	<b>Scénario B</b> <u>Accompagnements partiels :</u> support continu pour certaines étapes de la démarche	5 000 \$	varie de 2 463 \$ à 5 416 \$ selon les scénarios	<b>Scénario B.1.</b> < 15 000 habitants: 140 h max.	6 mois
				<b>Scénario B.2.</b> < 15 000 habitants: 100 h max.	

<sup>1</sup> **SA-MSSS**: Secrétariat aux aînés du ministère de la Santé et des Services sociaux



# Types et scénarios d'accompagnement

## Accompagnements ponctuels (scénario C, D ou E)

Types et scénarios d'accompagnement		Contribution financière de la MRC ou de la municipalité	Contribution financière du SA-MSSS	Heures offertes à la MRC ou à la municipalité	Durée maximale
<b>Type Accompagnements ponctuels</b>  <i>Objectif :</i> aider ponctuellement une collectivité dans l'application de seulement certains éléments de la démarche urbanistique (cf. diapo 14)	<b>Scénario C</b> <u>Avis à la pièce:</u> évaluation sommaire d'une approche, d'un exercice de planification ou d'un projet	Aucune	1 125 \$		15 h
	<b>Scénario D</b> <u>Ateliers de travail:</u> journée ou demi-journée	1 250 \$	3 750 \$		1 jour
	<b>Scénario E</b> <u>Comités d'acteurs:</u> transfert d'expertise	Aucune	1 500 \$	4 rencontres max./an/MRC ou municipalité	0,5 jour/rencontre

# Pour en savoir plus sur les modalités

Consultez notre site Web  
pour connaître  
les *modalités du programme*  
de collaboration:  
[vivreenville.org/  
vieillissementaccompagnement](http://vivreenville.org/vieillissementaccompagnement)





# Dépôt

**d'une demande**

# Formulaire et dates

La collectivité souhaitant bénéficier de l'accompagnement doit présenter sa candidature via le formulaire PDF fourni à cet effet sur : [vivreenville.org/vieillissementaccompagnement](https://vivreenville.org/vieillissementaccompagnement)

- ▶ Dates de tombée pour 2020:
  - ▶ Accompagnements **structurants** (scénarios A et B):  
vendredi 28 février 2020
  - ▶ Accompagnements **ponctuels** (scénarios C, D et E):  
en continu jusqu'au vendredi 18 décembre 2020
- ▶ Faire parvenir le formulaire par courriel à [isabel.wiebe@vivreenville.org](mailto:isabel.wiebe@vivreenville.org)

# Évaluation des demandes

- ▶ Les propositions soumises à Vivre en Ville seront évaluées **selon les critères suivants** :
  - ▶ Cohérence du projet avec les principes d'environnements bâtis favorables à un vieillissement actif;
  - ▶ Intérêt public;
  - ▶ Appui du projet par les décideurs de l'organisation;
  - ▶ Besoin d'un accompagnement (le soutien offert doit apporter une aide significative au projet);
  - ▶ Ouverture à changer les pratiques;
  - ▶ Résultats tangibles à court et moyen termes.
- ▶ Vivre en Ville veillera en outre à sélectionner **un échantillon varié de collectivités** qui bénéficieront d'un accompagnement.

# Annnonce des candidats retenus

- ▶ **Pour les accompagnements structurants (scénarios A et B) :**
  - ▶ L'analyse des candidatures se fera au courant du mois de mars 2020.
  - ▶ L'accompagnement offert devra débuter autant que possible d'ici avril 2020.
- ▶ **Pour les accompagnements ponctuels (scénarios C, D et E) :**
  - ▶ Les candidatures seront traitées au fur et à mesure de leur réception.

# Pour télécharger le formulaire

The screenshot shows the website for 'Vivre en Ville', which is described as 'la voie des collectivités viables'. The navigation menu includes 'À PROPOS', 'NOTRE TRAVAIL', 'NOS POSITIONS', and 'COLLECTIVITESVIAIBLES.ORG'. The 'NOTRE TRAVAIL' menu is expanded to show sub-items: 'NOTRE TRAVAIL', 'RECHERCHE ET INNOVATION', 'PUBLICATIONS', 'FORMATION', 'CONSEIL ET ACCOMPAGNEMENT', 'SENSIBILISATION', 'ÉVÈNEMENTS', 'RÉALISATIONS', and 'VIDÉOS'. The main content area is titled 'CONSEIL ET ACCOMPAGNEMENT' and contains the following text: 'L'équipe pluridisciplinaire de Vivre en Ville met ses compétences au service du développement de collectivités viables. Notre offre variée, dont l'accompagnement et le conseil forment deux volets distincts, permet aux municipalités, organisations publiques, ou entreprises de mettre en œuvre des projets d'avant-garde.' Below this text is a call to action: 'Vivre en Ville offre présentement plusieurs opportunités d'accompagnement. Cliquez ici pour les consulter.' A map of a city area is displayed below the text. On the right side of the page, there are sections for 'Pour plus d'informations sur le conseil et l'accompagnement' with a 'Contactez-nous' link, 'ACTUALITÉS RELIÉES' with a list of job and internship opportunities, and 'THÉMATIQUES' with topics like 'Agriculture urbaine' and 'Lutte contre les changements climatiques'.

Pour télécharger  
le formulaire  
du programme de collaboration:

[vivreenville.org/  
vieillissementaccompagnement](http://vivreenville.org/vieillissementaccompagnement)

# Remerciements

Les activités d'accompagnement et de formation ainsi que les publications associées ont été conçues **grâce au soutien financier du gouvernement du Québec** dans le cadre du projet *Des milieux de vie pour toute la vie*



# Questions et commentaires?

Isabel Wiebe, Coordonnatrice - Vieillessement actif et urbanisme: [isabel.wiebe@vivreenville.org](mailto:isabel.wiebe@vivreenville.org)



[info@vivreenville.org](mailto:info@vivreenville.org) |

[www.vivreenville.org](http://www.vivreenville.org) |

[twitter.com/vivreenville](https://twitter.com/vivreenville) |

[facebook.com/vivreenville](https://facebook.com/vivreenville)

## ■ QUÉBEC

CENTRE CULTURE ET ENVIRONNEMENT  
FRÉDÉRIC BACK

870, avenue De Salaberry, bureau 311  
Québec (Québec) G1R 2T9

T.418.522.0011

## ■ MONTRÉAL

MAISON DU DÉVELOPPEMENT DURABLE

50, rue Ste-Catherine Ouest, bureau 480  
Montréal (Québec) H2X 3V4

T. 514.394.1125

## ■ GATINEAU

200-A, boulevard Saint-Joseph  
Gatineau (Québec) J8Y 3W9

T. 819.205.2053